

TIMRÅ KOMMUN Kommunledningskontoret	
2016 -04- 18	
Dnr.	Dpl.

Skötselplan för Åstöns naturreservat Fastställd 2016





ALLMÄN BESKRIVNING

1. ADMINISTRATIVA DATA

Fastigheter: Åkerö 3:17, 3:19

Storlek 395 ha, varav 231 ha är landareal och 120 ha är produktiv skogsmark

Bildat 2000 av Timrå kommun

Ombildat 2016.

2. GRUND FÖR BESLUT OCH FÖRESKRIFTER

Se reservatsbeslutet i särskilt dokument.

3. ÖVERSIKTLIG BESKRIVNING AV BEFINTLIGA FÖRHÅLLANDEN

3.1. Naturförhållanden

Geologi, oceanografi och topografi

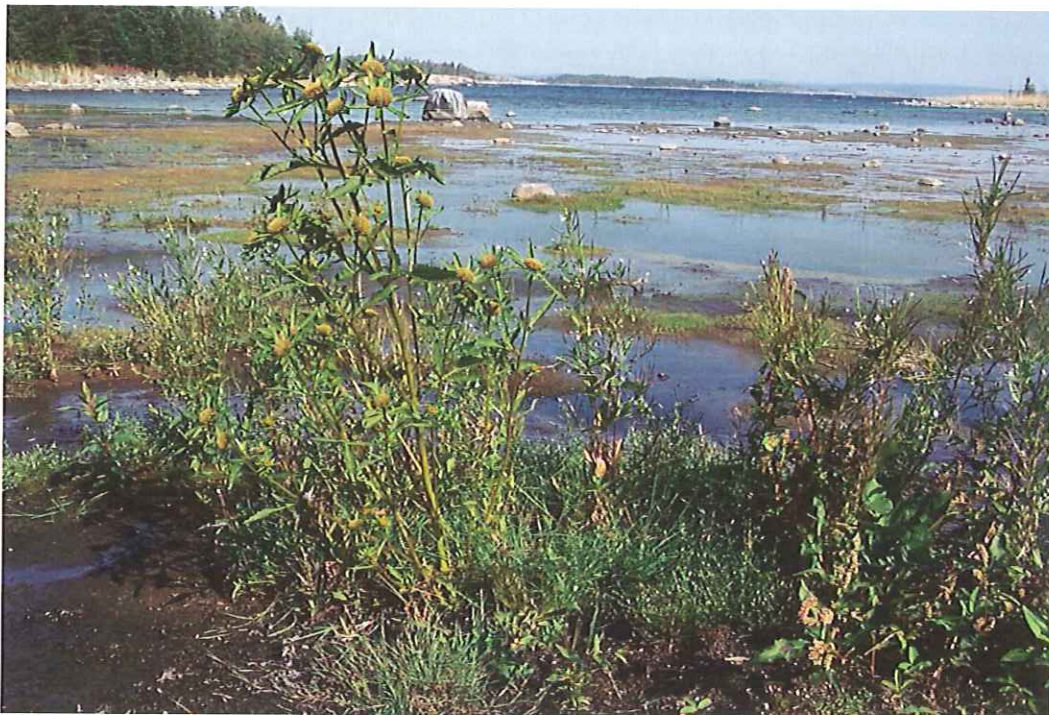
Reservatet är beläget på östra delen av Åstön som utgör den yttersta delen av Tynderölandet i Timrå kommun. Den östra sidan av Åstön ligger inom vattenförekomsten Bottenhavets kustvatten och den västra i vattenförekomsten Sundsvallsbukten. Vattnet runt Åstön har normalt en salthalt på mellan fyra och fem promille. Åstökusten är flikig och något mer kuperad än övriga delar av Timråkusten. Reservatet täcker ca 12 km av Åstöns kuststräcka och innefattar utöver delar av huvudön och omkringliggande vatten även några närliggande öar och skär. Naturmiljön domineras av klippstränder, havsvikar, berghällar och mager skogsmark. Landskapet är präglat av den pågående landhöjningen; kustläget förändras över decennierna då nya landmassor stiger ur havet. Den högsta punkten är vid Österskatan, 37 m.ö.h. Berggrunden på Åstön domineras av sedimentgnejs med inslag av granit, men här och var finns även gångar av diabas och porfyrisk granit ur rödökomplexet. Jordarterna i stora delar av reservatet är ursvallad hållmark med sorterat material av sand och grus i svackor och sluttningar.

Undervattensvegetation och kärlväxtflora

De marina värdena kring Åstholmen är av högsta klass. De blåstångsbälten som ligger norr om Åstholmen är spektakulära och går mycket djupt vilket vittnar om mycket god vattenkvalitet. På södra sidan finns flertalet grunda mjukbottnade vikar med riklig förekomst av kransalger och kärlväxter som borststräfsse och grönsträfsse. Dess betydelse som barnkammare och livsmiljö för flertalet fiskarter är stor. Även vittnar förekomsten av



brunalgen ishavstofs och rödalgen fjäderslick om god vattenkvalitet på de djupare hårdbottnarna. I Åkerövikén har den övergödningskänsliga kärlväxten uddnate påträffats. På landstranden växer den för landhöjningsområden typiska strandalskogen (motsvarande Natura 2000-naturtyp 9030 – landhöjningsskog) med främst gråal, enstaka klibbal, men även glasbjörk, rönn, sälg, jolster och havtorn går att finna här. På strandängarna, som regelbundet påverkas av vattenståndsförändringar och isnötning, kan man hitta bl.a. kärrsälting, madrör, ärtstarr och speciella arter som t.ex. ävjebrodd och källört. Under sensommaren blommar i Norråkersviken den ovanliga grönskäran.



Blommande grönskära vid Norråkersviken

Flera myrar av fattigkärrs- och blandmyrtyp finns inom naturreservatet där det växer t.ex. hjortron, tranbär och myggblomster.

Reservatet består av ca 120 ha av produktiv skogsmark och ca 100 ha trädklädda impediment. Skogen har varit brukad under lång tid och saknar huvudsakligen gamla träd och död ved i senare nedbrytningsfas. Mindre fickor av äldre skog går dock att finna, t.ex. i sluttningar vid Åkerövikén samt söder om Bodviken. Granskog av blåbärsristyp är den vanligaste skogstypen. Även sumpskogarna är mest risdominerade med skogsfräken som vanligt förekommande, torrare tallskogar har ett fältskikt av risväxter som ljung och kråkbär. Under de senaste årens kraftiga stormar har en mängd död ved tillkommit vilket skapar goda förutsättningar för etablering av arter knutna till denna struktur. Se **bilaga 4** med beskrivningar över skogsbestånden och naturvärdesbedömningar.



Kryptogamer

Hedtallskogarna är typiska för regionen med ett utbrett bottenskikt dominerat av fr.a. renlav (*Cladina ssp.*) samt isländslav, väggmossa och björnmossor (*Polytrichum ssp.*). Mykorrhizasvampar som smörsopp, tegelkremla och rosenslemskivling växer på marken. De rödlistade arterna talticka (NT) och ladlav (NT) som båda kräver gamla tallar har i enstaka fall rapporterats från reservatet. Havstornsticka är funnen vid Västerskatan. Enstaka skogsbestånd har goda förekomster av hänglavar, främst manlav och grå tagellav men även garnlav (NT) förekommer sparsamt. I de rikare skogsstråken finns intressanta kalkkrävande svamparter som grönköttig spindelskivling, krusbärskremla och droppklibbskivling. På klipporna vid havet finns en artrik flora av skorplavar, flera arter av navellavar (*Umbilicaria ssp.*), några arter av vackra vägg-lavar (*Xantoria ssp.*). Vid Banskäret finns en intressant förekomst av fågeltoppsbrosklav (*Ramalina polymorpha*).

Insekter

Längs med Åstöns havsklippor bildas i fördjupning vattenfyllda hållkar. Dessa små vattensamlingar bildar egna ekosystem med en mångfald av arter. Bland annat flera arter av dykarskalbaggar (*Hydroporus sp.*, *Stictotarsus griseostriatus*, *Agabus sturmi* etc.) och virvelbaggar (*Gyrinus opacus*) finns dokumenterade från hållkar inom reservatet. Inom Åstöns vitmossetäckta myrar finns ett rikt insektsliv. Flertalet spindlar, som kärrspindel, torrvargspindel och myrkrökspindel, trivs bra här.

Däggdjur och amfibier

Området har en för Västernorrlands kust ordinär däggdjursfauna med bl.a. älg, rådjur, skogshare och mink. Det nationellt rödlistade lodjuret rör sig i markerna och gråsäl använder Leskäret som uppehållsplats och skådas regelbundet i området. Mindre vattensalamander är vanlig inom Åstön tack vare de fiskfria gölar som fungerar som uppväxtmiljö.

Fåglar

Åstholmsudde är av ornitologer känd som en fågelsträckslokal av rang. Här har sammanlagt 230 fågelarter setts under åren varav många ovanliga arter. Bland de häckande fåglarna är förekomsterna mer normala för området. I en inventering från 2014 så rapporteras 81 häckande arter i reservatet samt på Åstholmen och på Leskäret) vilket utgör 45% av de i landskapet häckande arterna. Bland de vanligaste sjöfåglarna är fiskmås, fisktärna, ejder, svärta och storskrake. Roskarl och skrântärna är exempel på två arter som tillhör kategorin ”sårbar” (VU) på rödlistan och som häckar på fågelskär inom reservatet. Flera arter bundna till skogliga miljöer finns representerade; orre, järpe, spillkråka, gråspett och Medelpads landskapsfågel, mindre korsnäbb, är exempel på arter som häckar inom reservatet. Tjäder, som föredrar äldre barrskog, har skådats på bland annat Åstholmen. Observation av havsörn görs kontinuerligt och ett antal ”rovfågelbon” har uppförts genom byggandet av plåtår och förstärkningar av befintliga träd. Vid skeppshamn har ett vindskydd byggts i syfte att bekvämliggöra och populärisera fågelskådning.



Mindre strandpipare är en av karaktärsarterna på Åstöns stränder under sommaren.

En förteckning över rödlistade arter och arter förtecknade i Art- och habitatdirektivet som är funna inom reservatet och på Åstholmen finns i **bilaga 6**.

3.2. Kulturhistoriska förhållanden och värden samt tidigare markanvändning

På Åstön finns spår av en lång fiskehistoria. Centralt i reservatet ligger Skeppshamns fiskeläge. Miljön är väl sammanhållen och består av ett byggnadsminnesmärkt kapell från 1768, ägt av Skeppshamns kapellag, samt fiskarstugor och sjöbodar som i huvudsak härstammar från 1800-talet. Här finns också en gistvall med träställningar, där fiskarna hängde sina nät. I en av stugorna och i sjöboden är Åstöns fiskarium inrymt. Storhamns lotsstation från 1938 är beläget vid Storhamn, strax söder om Skeppshamn.

Från 40-talet fram tills 60-talet köpte försvarsmakten upp stora areal av Åstöns östra del för utnyttjandet som skjutfält. Verksamheten fortsatte fram till 1996 och gav upphov till störningar på många sätt, t.ex. ammunitionsrester, s.k. blindgångare, buller, terrängkörning och ett allmänt slitage. 1998 togs ett beslut att försvaret skulle lägga ned skjutfältet och fortifikationsverket fick uppdraget att sälja området. Timrå kommun köpte den del som kom att bli Åstöns naturreservat år 2000. Sommaren 2005 utförde försvaret ytletning av oexploderad ammunition och andra farliga lämningar och de bedömer att reservatet är säkert att använda som strövområde.



Närvaron av kulturhistoriska värden har varit en bidragande anledningarna till att reservatet bildades. Ett antal fornlämningar har påträffats, se karta i **bilaga 10** och tabell nedan. Fornlämningar är skyddade enligt fornminneslagen.

Tabell 1: Fornlämningar

Raä-nummer	Lämningstyp
Tynderö 61:1	Röse, uppgift om
Tynderö 62:1	Röse
Tynderö 64:1	Kokgrop
Tynderö 65:1	Grop
Tynderö 68:1	Boplatsgrop
Tynderö 68:2	Boplatsgrop
Tynderö 70:1	Fiskeläge (Skeppshamn)
Tynderö 70:2	Minnesmärke
Tynderö 70:3	Ristning berghäll
Tynderö 104:1	Källa med tradition
Tynderö 106:1	Sjömärke
Tynderö 107:1	Kyrka/kapell, uppgift om
Tynderö 108:1	Vårdkase, uppgift om
Tynderö 154	Fossil åker
Tynderö 157	Gränsmärke
Tynderö 165	Fartygs-/båtlämning

3.3. Nuvarande markanvändning

Åstön är ett regionalt och nationellt viktigt friluftsområde. Länsstyrelsen har föreslagit till Naturvårdsverket att den östra delen av Åstön som innefattar naturreservatet ska klassas som riksintresse för friluftslivet. År 2000 uppskattades ca 20 000 besökare årligen komma till reservatet, med fokus på vår- och sommarmånaderna. Besökare kommer framför allt med bil men också med båt och cykel eller med guidade bussturer. Huvuddelen kommer för att besöka badstränderna vid Söråkersviken, Koviken och Lillsandviken samt fiskeläget och kapellet vid Skeppshamn. Många utnyttjar också vägen runt Åstholmen för promenader och motion. Lotstornet Åstön AB arrenderar naturreservatet och bedriver här campingområde och caféverksamhet vid Skeppshamn, naturhamn i Åkerövikens samt stuguthyrning och annan turismverksamhet.

3.4. Byggnader

Inom reservatsgränsen ligger 22 byggnader och anläggningar som ägs av Timrå kommun, 11 byggnader och anläggningar som ägs av Åstöns fiskaremuseinämnd, en byggnad som ägs av Skepphamns kapellag och en anläggning som ägs av Utsjöbryggornas intresseförening, se **bilaga 11**. Efter inventering 2012 bedöms flera av dessa att vara i behov av renovering eller nedmontering.



3.5. Tillgänglighet

Området är tillgängligt via bil på allmän väg ut till Åkerö och Skeppshamn där en parkering finns. De enklare vägar som finns inom reservatet är stängda med bommar, men för de med speciella behov kan fordon släppas förbi. Vid Åkeröviken finns en naturhamn och en liten brygga vid vilken man kan anlägga båt. En besökskarta finns på kommunhuset och kan skrivas ut från kommunens hemsida. Där finns bl.a. parkeringsplats, vägar och stigar utritade. Skyltning och hänvisningspilar finns i reservatet.

4. KÄLLFÖRTECKNING

- Aronsson, A., Karlberg, A. Persson, B. 2005. *Översiktlig kustinventering 2002-2004*. Länsstyrelsen Västernorrlands län. Rapport 2005:3.
- Grundström, S. 2009. *Reviderad naturvärdesinventering av kusten 2009*. Timrå kommun. Dnr 2009/01087.
- Lennartsson, T., Stighäll, K.. 2005. *Landmiljöer i kust och skärgård*. Naturvårdsverket. Rapport 5482.
- Lundell, Y. 2005. *Tillgång till naturen för människor med funktionsbinder*. Skogsvårdsstyrelsen. Rapport 2:2005.
- Naturvårdsverket. 2007. *Skydd av marina miljöer med höga naturvärden*. Rapport 5739.
- Nitare, J. 2014. *Handledning i naturvårdande skötsel av skog och andra trädbärande marker*. Skogsstyrelsen.
- SGU. 2014. *Berggrundkartan Sundsvall-Timrå-Härnösand sydöstra delen*. Serie K 456:3.
- Sperens, U. 2014. *Översiktlig häckfågelinventering av Åstöns naturreservat och Åstholmen*. Pelagia Mil006Aökonsult AB. Arbetsrapport för Timrå kommun. Opublicerad.
- Timrå kommun. 2002. *Fördjupning av översiktsplan för Åstön*. Dnr 193/00 212.



PLANDEL

1. DISPOSITION OCH SKÖTSEL AV MARK och VATTEN

Skötselområdena som består av naturtyperna grund havsvik, sandstrand och gräsmark är avgränsade i naturtypskartan i **bilaga 3**. Skötselområdena som består av skog beskrivs i **bilaga 4**.

1.1. SKÖTSELOMRÅDE A – HAVET

Ca 160 ha av reservatet täcker marin miljö, i huvudsak grunda områden men längs den östra och södra kusten är det ned till ca 50 meters djup.

1.2. SKÖTSELOMRÅDE B – HAVSKLIPPOR

Skötselområdet sammanfaller med Natura 2000-livsmiljön - 1230 Vegetationsklädda havsklippor. Området täcker stora delar av kustbandet.

Bevarandemål

- Naturtypen bibehålls i rådande utsträckning.
- Naturlig dynamik för landhöjningskusten ska råda.
- Typiska arter ska ha ej minskande populationer.

Skötselåtgärder för A och B

Havssträndernas naturmiljöer lämnas för fri utveckling och inga skötselåtgärder genomförs i skötselområde A och B. Åtgärder som främjar hotade arters villkor inom områdena kan dock få genomföras.



Isens påverkan på stränderna i form av infrysning, skavning m.m. är stor



1.3. SKÖTSELOMRÅDE C – GRUNDA VIKAR

Skötselområdet sammanfaller delvis med Natura 2000-livsmiljön 1650 – Smala östersjövikar, samt 1140 – Blottade sand- och lerbottnar. Området utgörs av ett fåtal vikar inom reservatet och innefattar Norrakersviken, Bodviken, Åkerövikens, Skeppshamnsviken och Lillsandviken. Naturtypen är extra känslig för miljöstörningar.

Bevarandemål

- Vattenkvaliteten ska vara fortsatt god och den antropogena belastningen i form av utsläpp och läckage av övergödande näringsämnen, olja och kemikalier ska vara försumbar.
- En naturlig artsammansättning.

Skötselåtgärder för C

Inga särskilda skötselåtgärder sätts in. Åtgärder som främjar hotade arters villkor inom området kan dock få genomföras efter samråd med kommun. För att minimera antropogen belastning bör exploatering i syfte att gynna småbåttrafiken minimeras och begränsas till Åkerövikens och Skeppshamn. Provtagning av vattenkvaliteten med avseende på näringsämnen och grumlande ämnen bör göras regelbundet.

1.4. SKÖTSELOMRÅDE D – SANDSTRÄNDER OCH SANDBLOTTOR

En handfull sandstränder finns inom reservatet, delvis motsvarande Natura 2000-naturtyp - 1640 Sandstränder vid Östersjön. Skötselområdet inkluderar successioner från helt öppen sandstrand, sandstrand med inslag av viss vegetation till trädbeklädd sandmark. Sandstränderna besöks frekvent av badgäster och är viktiga för friluftslivet.

Bevarandemål

- Stränderna hålls rena från nedskräpning.
- Önskvärt är att arealen öppen strand samt strand med gräsvegetation endast ska påverkas av naturliga processer. Det uppkommer dock ett slitage från badgästerna under den korta badsäsongen. I detta avseende bedöms friluftslivet som en viktigare aspekt än naturliga processer för att bevara biologisk mångfald.
- Utbredning av vresros tillåts inte öka.

Skötselåtgärder för D

Stränderna ska kontinuerligt städas från skräp. Drivved får ligga kvar såvida den inte anses kunna orsaka skada. Om beståndet vresros ökar längs stränderna ska den bekämpas och avfallet forslas ut ur reservatet.



1.5. SKÖTSELOMRÅDE E – ÄNGS- OCH GRÄSMARK MED BEGRÄNSAD SKÖTSEL.

Öppna gräsbevuxna områden finns dels på hällmarkstorrängar, gistvallar, gamla slättervallar och på vältrampade f.d. militära övningsområden.

Bevarandemål

- Arealen ängs- och gräsmark ska i möjligaste mån bibehållas.
- Ängarna som används som parkering ska vara hävdade inför Åstödagen.
- Utsikten vid torrängarna på Bodviksskatan och Linberget ska vara fri från hinder.

Skötselåtgärder för E

Vid utsiktsplatserna på Bodviksskatan och Linberget ska torrängarna röjas från eventuell inväxning av vedväxter. Ängen vid Banskäret och Åkerövikén ska slås ner en gång per år (tidigast 15 juli) och röjas från vedväxter. De ängar som används som parkeringsplatser vid Skeppshamn ska slås en gång årligen innan större evenemang.



Månlåsbräken och turkos blåvinge är några av de rödlistade arter som är beroende av gräsmarker på Åstön



1.6. SKÖTSELOMRÅDE F – SKOGS- OCH MYRMARK MED FRI UTVECKLING

Området utgör större delen av skogsbeklädd mark inom reservatet och består av äldre granskog och hedtallskog samt bestånd av strandalskog och blandskog. Naturskogskvalitéer saknas i stort då området har brukats under lång tid. Senare års vindfallen har dock bidragit till ökad mängd död ved i skogen. Skötselområde f innefattar även en handfull öppna kärr och gölar.

Bevarandemål

- Skog med naturskogskvalitéer ska på lång sikt öka inom reservatet.
- Arealen myrmark och gölar ska endast påverkas av naturliga landhöjningsprocesser eller andra naturliga processer.
- Naturlig dynamik och hydrologisk regim ska råda.
- Mängden död ved i olika nedbrytningsstadier ska öka

Skötselåtgärder

Områdena med hedtallskog, kustgranskog och blandskog lämnas för fri utveckling. Som enda generella skötselåtgärd bör äldre tallöverståndare frihuggas från uppväxande träd. Åtgärder som främjar hotade arters villkor inom området kan få genomföras efter samråd med kommun. Vissa åtgärder för att främja friluftslivet föreslås, se kap 1.8.



Violettrå tagellav finn sparsamt i de äldre skogsbestånden inom reservatet



1.7. SKÖTSELOMRÅDE G – YNGRE-MEDELÅLDERS SKOG MED SKÖTSEL

Området består av brukade yngre skogar vid om Åkerövikens och ut på Västerskatan (bestånd 17, 21, 22, 23 och 24) i **bilaga 4**. I slutningen mot den inre delen av Åkerövikens finns det ett område med lövrik blandskog. Björk, sälg, asp och al förekommer, delvis övervuxet av gran. Längre ut mot Västerskatan finns ett skogsbestånd dominerat av ca 50-årig tall omgivet av ca 100-årig tall. Skogen är gallrad, huvudsakligen homogen och enkelskiktad. I samband med stormar har mycket vindfällen skapats men det mesta har plockats ut ur reservatet.

Bevarandemål

- I området ska finnas flerskiktad naturskogsartad tallskog där skogsbrand är ett naturligt inslag.
- I området finns en lövbrännelik succession med många gamla lövträd och död ved.
- Brandgynnade arter och arter knutna till brandlövskog och död ved ska öka sin utbredning inom skötselområdet.

Skötselåtgärder

Exempel på åtgärder som kan göras i skötselområde G är:

- Naturvårdsbränning
- Manuell röjning av gran för att gynna andra trädslag
- Återskapande av kontinuerligt trädskikt
- Frihuggande av äldre lövträd och tall.
- Veteranisering av träd (t.ex. katning av tall)
- Uppöppnande av luckor och gläntor.



Bestånden på Västerskatan lämpar sig särskilt väl för restaurerande åtgärder, t ex naturvårdsbränning



SKÖTSELOMRÅDE H – FRILUFTSLIV OCH BESÖKSNÄRING

ZON 1 – INTENSIVZONEN

Området utgörs av delområdena 1, 2 och 3 inkl byggnader enligt **bilaga 1**. Parkeringsytor i reservatet anges i **bilaga 7**. Badplatser (B), grillplatser (G), utsiktsplatser (U), toaletter (T) och informationsplatser (I) redovisas på en karta i **bilaga 8**.

Mål

- Parkeringen vid Skeppshamn ska fungera välkomnande både som parkering och entré till reservatet.
- Det ska finnas tillräckligt med parkeringsmöjligheter för att tillgodose besökarantalet.
- Besökarna i intensivzonen får ett välkomnande bemötande av den information som ges om naturreservatet.
- Besökare tillhörande alla grupper i samhället inspireras till att efter egen förmåga bege sig ut i de övriga delarna av reservatet.
- Tillgängligheten i och till intensivzonen ska vara god.
- En god och tilltalande service för båtgäster.
- Byggnaderna ska hållas i vårdat skick.
- Vid åtgärder för de byggnader som är utpekade i kommunens kulturmiljöprogram, Att bygga vidare, ska följa riktlinjerna i kulturmiljöprogrammet följas.

Skötselåtgärder

Åtgärder för skyltning och information redovisas i nedanstående informationsplan.

En parkeringsficka med plats för ca 10 bilar ska finnas strax intill informationstavlan vid Skeppshamn. I samband med Åstödagen eller andra större evenemang ska även de två gräsyrtorna sydväst om informationstavlan öppnas för bilparkering (se kapitel 1.5). En avgränsad parkeringsplats anläggs inne på Skeppshamns grusplan.

Besökare ska ha möjlighet att grilla utan att ha med sig egen ved, varför vedförråd ska finnas tillgängligt vid Åkeröviken. En serviceplatsen för båtgäster i Åkeröviken bör anläggas där vilken service som finns tillgänglig och vad föreskrifterna ålägger besökaren ska tydliggöras.

Åtgärder för att öka tillgängligheten, t.ex.:

- Badramp ner i vattnet för rullstolsbundna
- Anläggande av ramp till utsiktspunkt
- Förtydliga information på bl.a. hemsidan om vilka tillgänglighetsanpassningar som finns. T.ex. hur man kan låna bomnycklar.

Vindfällerna och riskträd intill vägar och stigar inom zonen ska oskadliggöras. Upparbetade vindfällerna ska stanna inom reservatet som död ved eller klyvas till ved för grillplatserna.



Grillplats med bänkar vid Åkerövik

ZON 2 – UPPLEVELSE- OCH LOKALREKREATIONSZONEN

Zon 2 utgörs av ett antal vägar och stigar som leder genom reservatets olika miljöer samt de mer avlägset belägna badplatserna vid Koviken och Lill-Sandviken.

Stigar och vandringsleder är utmärkta på karta i **bilaga 2**.

Badplatser, grillplatser, toaletter, platser för skyltning och vägvisning redovisas på en karta i bilaga 8.

Mål

- Besökarna i zon 2 blir av skyltningen trygga i deras vägval.
- Besökarna i zon 2 lär sig något om områdets natur- och kulturvärden genom att läsa informationstavlor.
- Minst sex grillplatser, varav en särskilt anpassad för rörelsehindrade.
- Anlägga en utsiktspunkt som är nåbar även för rörelsehindrade, personer som har svårigheter att gå samt besökare med barnvagn.
- Besökarna ska kunna ha havsutsikt från vägen.
- Vägar och stigar inom zon 2 ska ha god tillgänglighet.
- Nya stigar ska anläggas för att knyta samman områden och skänka besökaren varierande naturupplevelser.



Åtgärder

Alla åtgärder för skyltning och information redovisas i nedanstående informationsplan. Platser för skyltning och information redovisas i **bilaga 9**.

Nyanläggning av grillplats genomförs vid Bodviken. Var och en av grillplatserna ska bestå av en eldplats samt sittplatser kring denna. Den grillplats som kommer att finnas vid stigen för rörelsehindrade ska anpassas för denna.

Sittbänkar ska placeras ut vid ett antal natursköna platser och försiktig röjning av viss busk- och ungsöksvegetation mellan vägen och havet kan genomföras för att förbättra utblickarna över havet.

Två stigar som knyter ihop områden i reservatet ska anläggas. "Åkeröviksstigen" (ca 1 km) utgår från den existerande stigen som går längs Åkerövikens östra strand och ska fortsätta upp till värnet vid Österskatan där den går ihop med vägen. "Bodviksstigen" (ca 1,2 km) utgår från Bodviksskatan i riktning mot Norråkerviken där den går ihop med existerande stig.

Vägar och stigar ska rensas från eventuella farliga vindfällen och riskträd. Upparbetade fällen ska stanna inom reservatet som död ved eller klyvas till ved för grillplatserna.

2. INFORMATIONSPLAN

Uppdaterad information om reservatet ska finnas på kommunens hemsida. Den service som erbjuds i Åkerövikenshamnen ska informeras om. Här ska även en utskrivbar besökskarta finnas tillgänglig. Besökskartan ska även finnas på kommunkontoret, på biblioteken och på turistinformationen.

Vägs skyltning

En välkomstskylt ska finnas vid entrén till reservatet vid Åkerövikens.

Entrétavlor

Informationstavlan vid parkeringen ska bytas ut så att karta och information stämmer överens med innehållet i reservatsbeslutet och skötselplanen. Entréskyltar med föreskrifter sätts även upp vid Åkerövikens och Kovikens.

Informationstavlor

Informationstavlor som beskriver kulturhistoriska värden samt naturvärden tas fram och sätts upp på några strategiska platser utmed vandringslederna.

Skyltning och märkning av stigar och leder

Alla ledmarkeringar ses efter och underhålls kontinuerligt. Vissa skyltar ska indikera längd på stigen/vägen t.ex. "Åstholmen runt xx km". Längs stigar ska det finnas blå markeringspunkter på stenar och träd som visar vägen.



3. RENHÅLLNING

Sker i samarbete med arrendatorn.

4. UTMÄRKNING AV RESERVATET

Reservatsgränsen ska vara märkt enligt svensk standard (SIS 03 15 22) genom att måla ett streck på vissa träd och placera stolpar med reservatsbrickor i reservatets gränsvinklar samt där det är naturligt för besökare att korsa reservatsgränsen.

5. TILLSYN

För prövningar av dispensansökningar och tillsyn enligt miljöbalken gällande reservatets föreskrifter ansvar miljö- och byggnadsnämnden. För skötsel och regelbunden översyn svarar kultur- och teknknämnden.

6. KOSTNADER

Kostnaderna är beräknade utifrån ett årligt genomsnitt. Vissa år, t.ex. efter omfattande stormfällningar, kommer det att krävas mera resurser för att göra större insatser.

• Skyltar och vägvisare	10 kkr
• Väghållning	30 kkr
• Röjning	20 kkr
• Borttagande av farliga vindfällen	50 kkr
• Byggnadsunderhåll	200 kkr
• Bryggor, vindskydd, bänkbord m.m.	50 kkr
• Städning och renhållning	30 kkr
• Oförutsett	40 kkr
Summa	430 kkr

7. FINANSIERING AV NATURVÅRDSFÖRVALTNINGEN

Kostnader i samband med skötseln av reservatet bekostas av ett årligt anslag från Timrå kommun till kultur och teknik som ska ansvara för skötseln. Arbetskraftkostnader kan delvis täckas via personal från arbetsmarknadsenheten samt tillfälliga projekt i samarbete med t.ex. skogsstyrelsen.



8. BILAGEFÖRTECKNING

Bilaga 1- Karta med delområden för utveckling av friluftsliv och besöksnäring

Bilaga 2 - Karta med bilvägar, transportvägar, leder och stigar

Bilaga 3 – Naturtyper och skötselområden

Bilaga 4 - Beskrivning av skogsområden inom reservatet och på Åstholmen

Bilaga 5 – Reservatsbeslut från år 2000

Bilaga 6 - Rödlistade arter funna i området

Bilaga 7 - Parkeringsytor inom reservatet

Bilaga 8- Friluftslivsanordningar, badplatser, informationsplatser etc

Bilaga 9 - Platser för skyltning och information

Bilaga 10 - Förteckning över fornlämningar

Bilaga 11 - Byggnader och anläggningar inom reservatet